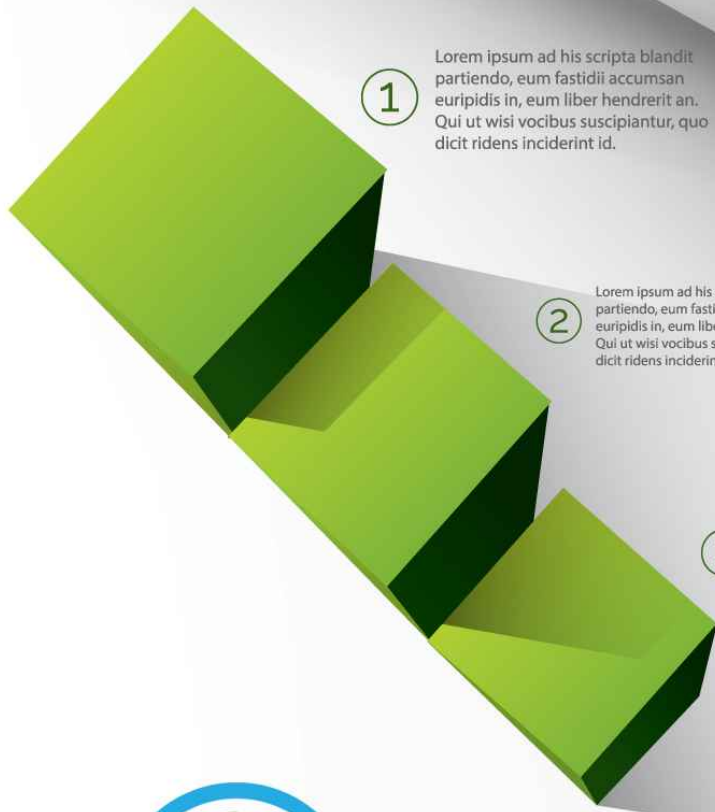




# ระบบและกลไกการรับนักศึกษาใหม่ และอาจารย์ที่ปรึกษาด้านวิชาการ



1

Lorem ipsum ad his scripta blandit partiendo, eum fastidii accumsan euripidis in, eum liber hendrerit an. Qui ut wisi vocibus suscipiantur, quo dicit ridens inciderint id.

2

Lorem ipsum ad his scripta blandit partiendo, eum fastidii accumsan euripidis in, eum liber hendrerit an. Qui ut wisi vocibus suscipiantur, quo dicit ridens inciderint id.

3

Lorem ipsum ad his scripta blandit partiendo, eum fastidii accumsan euripidis in, eum liber hendrerit an.



## มหาวิทยาลัยราชภัฏเชียงใหม่

## คำนำ

สำนักส่งเสริมวิชาการและงานทะเบียน เป็นหน่วยงานสนับสนุนการผลิตบัณฑิต ให้บริการด้านวิชาการและงานทะเบียนของมหาวิทยาลัยราชภัฏเชียงใหม่ ได้จัดทำระบบและกลไกการรับนักศึกษาใหม่ และอาจารย์ที่ปรึกษาด้านวิชาการ เพื่อแสดงถึงกระบวนการขั้นตอนและแนวทางการปฏิบัติของการรับนักศึกษาใหม่ การให้คำปรึกษาด้านวิชาการแก่นักศึกษา รวมถึงปัจจัยในการขับเคลื่อนที่ทำให้ขั้นตอนและแนวทางการปฏิบัติของการรับนักศึกษาใหม่ อาจารย์ที่ปรึกษาด้านวิชาการดำเนินไปตามเป้าหมายที่มหาวิทยาลัยกำหนดไว้

สำนักส่งเสริมวิชาการและงานทะเบียน หวังว่าเอกสารฉบับนี้จะช่วยให้ผู้ที่สนใจ มีความเข้าใจเกี่ยวกับระบบและกลไกการรับนักศึกษาใหม่ และอาจารย์ที่ปรึกษาด้านวิชาการของมหาวิทยาลัยราชภัฏเชียงใหม่มากขึ้น

สำนักส่งเสริมวิชาการและงานทะเบียน

## สารบัญ

	หน้า
แนวปฏิบัติการรับนักศึกษาใหม่.....	1
แนวปฏิบัติอาจารย์ที่ปรึกษาด้านวิชาการ.....	3
ขั้นตอนการรับนักศึกษาใหม่.....	4
ขั้นตอนการดำเนินงานการรับนักศึกษาใหม่ ประเภทโควตา.....	5
ขั้นตอนการดำเนินงานการรับนักศึกษาใหม่ ประเภทคัดเลือกทั่วไป.....	8
ขั้นตอนการดำเนินงานอาจารย์ที่ปรึกษาด้านวิชาการ.....	11

## ระบบและกลไกการรับนักศึกษาใหม่ และอาจารย์ที่ปรึกษาด้านวิชาการ

### มหาวิทยาลัยราชภัฏเชียงใหม่

**ระบบ (System)** หมายถึง กระบวนการขั้นตอนและแนวทางการปฏิบัติของการรับนักศึกษาใหม่ และอาจารย์ที่ปรึกษาด้านวิชาการ ซึ่งมีกำหนดไว้อย่างชัดเจนว่าต้องทำอะไรและทำอย่างไร เพื่อให้ได้ผลออกมาตามที่ต้องการ ส่วน **กลไก (Mechanism)** หมายถึง ปัจจัยการขับเคลื่อนที่ทำให้ขั้นตอนและแนวทางการปฏิบัติของการรับนักศึกษาใหม่ และอาจารย์ที่ปรึกษาด้านวิชาการ ดำเนินไปตามเป้าหมาย ดังนั้น ระบบและกลไก จึงเป็นปัจจัยสำคัญที่จะส่งผลให้การปฏิบัติงานขององค์กรสัมฤทธิ์ผลตามเป้าหมาย

#### แนวปฏิบัติการรับนักศึกษาใหม่

การรับนักศึกษาใหม่ หมายถึง การรับนักศึกษาใหม่ของมหาวิทยาลัยราชภัฏเชียงใหม่ ในระดับปริญญาตรี โดยมีการรับนักศึกษาแบ่งเป็น 2 ประเภท คือ 1) การรับนักศึกษาประเภทโควตา ที่ประกอบด้วย โควตาเรียนดี โควตาความสามารถพิเศษ โควตาโครงการคุณธรรมนำความรู้ ประพฤติดีมีที่เรียน และ โควตาเด็กพิการ 2) การรับนักศึกษาประเภทคัดเลือกทั่วไป ซึ่งมีแนวปฏิบัติสำหรับการรับนักศึกษาใหม่ ดังนี้

- การกำหนดแผนรับนักศึกษา
  - สำนักส่งเสริมวิชาการและงานทะเบียน ส่งแผนรับนักศึกษาประจำปีการศึกษา ไปยังคณะ เพื่อให้ตรวจสอบจำนวนรับและคุณสมบัติผู้สมัครของแต่ละสาขาวิชา
  - สำนักส่งเสริมวิชาการและงานทะเบียน รวบรวมข้อมูลเสนอต่อคณะกรรมการบริหารวิชาการ
  - มหาวิทยาลัยประกาศรับนักศึกษาใหม่
- การประชาสัมพันธ์รับนักศึกษา
  - มหาวิทยาลัยจัดประชุมชี้แจงครูแนะแนวและครูวิชาการของโรงเรียนในเขตภาคเหนือ 17 จังหวัด
  - ประชาสัมพันธ์การรับนักศึกษาผ่านสื่อช่องทางต่างๆ
  - พัฒนา/ปรับปรุงระบบการรับนักศึกษาออนไลน์
- การดำเนินการรับนักศึกษาประเภทโควตา
  - มหาวิทยาลัยส่งหนังสือแจ้งจำนวนรับนักศึกษาโควตาและคุณสมบัติของผู้สมัครแต่ละหลักสูตรไปยังโรงเรียนในเขตพื้นที่ภาคเหนือ 17 จังหวัด
  - โรงเรียนคัดกรองนักศึกษาที่มีคุณสมบัติตามหลักสูตรที่มหาวิทยาลัยกำหนด แล้วส่งข้อมูลผู้สมัครโควตาผ่านระบบรับสมัครนักศึกษาใหม่

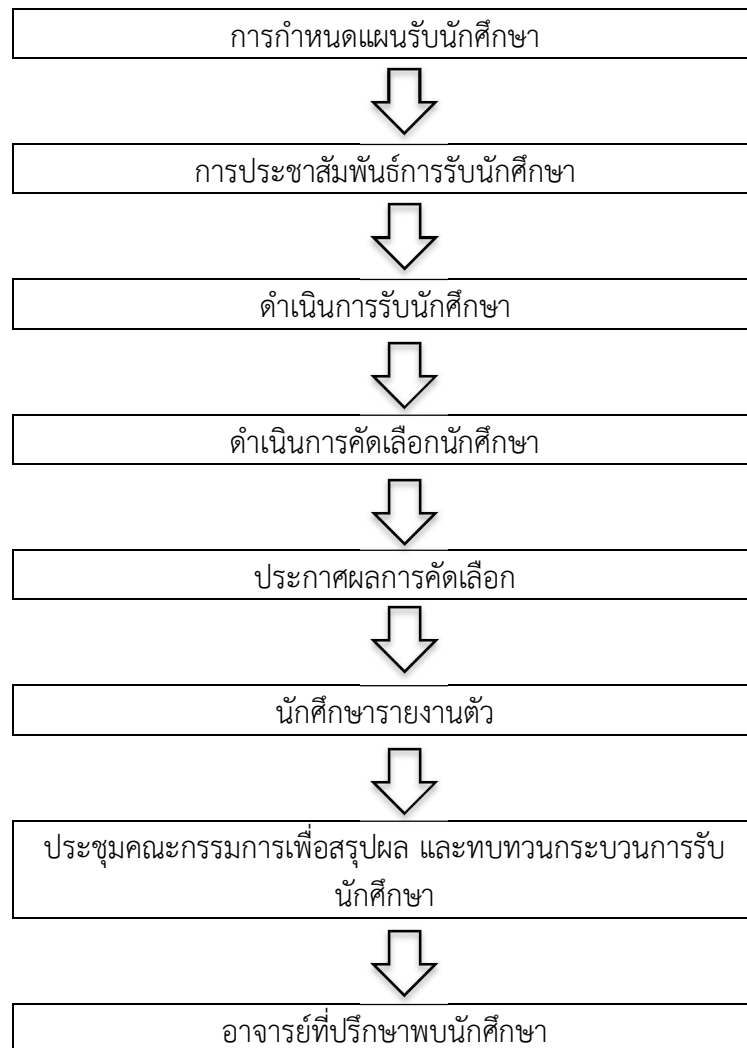
- 3.3 ผู้สมัครพิมพ์ใบสมัครจากระบบรับสมัครนักศึกษาโควตา พร้อมชำระค่าสมัคร แล้วส่งใบสมัคร  
หลักฐานการชำระค่าสมัคร หลักฐานการศึกษา ไปยังมหาวิทยาลัย
- 3.4 การพิจารณาตัดสินผล มีการดำเนินการดังนี้
  - 1) สำนักส่งเสริมวิชาการและงานทะเบียน รวบรวมข้อมูลผู้สมัครพร้อมหลักฐานการศึกษา  
ส่งไปสาขาวิชา
  - 2) สาขาวิชาพิจารณาคัดเลือกนักศึกษาตามเกณฑ์การคัดเลือก
  - 3) สาขาวิชาส่งรายชื่อผู้ผ่านการคัดเลือกทางระบบการรับนักศึกษาใหม่
  - 4) สำนักส่งเสริมวิชาการและงานทะเบียนรวบรวมข้อมูลรายชื่อผู้ผ่านการคัดเลือกเสนอต่อ  
คณะกรรมการบริหารวิชาการ เพื่อพิจารณาตัดสินผล
  - 5) สำนักส่งเสริมวิชาการและงานทะเบียนจัดทำประกาศผู้มีสิทธิ์เข้าศึกษาต่อใน  
มหาวิทยาลัย พร้อมประชาสัมพันธ์ทางเว็บไซต์มหาวิทยาลัย และจัดส่งหนังสือแจ้ง  
รายชื่อผู้มีสิทธิ์เข้าศึกษาต่อไปยังโรงเรียน
- 3.5 ผู้มีสิทธิ์เข้าศึกษากรอกข้อมูลรายงานตัวผ่านระบบรับรายงานตัวนักศึกษาใหม่
- 3.6 ผู้มีสิทธิ์เข้าศึกษารายงานตัว ณ มหาวิทยาลัย ตามวัน เวลา และสถานที่ ตามที่มหาวิทยาลัย  
กำหนด
4. การรับนักศึกษาประเภทคัดเลือกทั่วไป
  - 4.1 สำนักส่งเสริมวิชาการและงานทะเบียนประกาศรับนักศึกษาใหม่ประเภทคัดเลือกทั่วไป
  - 4.2 ประชาสัมพันธ์การรับนักศึกษาใหม่ประเภทคัดเลือกทั่วไป
  - 4.3 ดำเนินการรับสมัครผ่านระบบรับสมัครนักศึกษาใหม่
  - 4.4 ผู้สมัครพิมพ์ใบแจ้งชำระค่าสมัครสอบ พร้อมชำระค่าสมัครสอบ
  - 4.5 สำนักส่งเสริมวิชาการและงานทะเบียน ตรวจสอบข้อมูลการชำระค่าสมัครสอบ
  - 4.6 ประกาศรายชื่อผู้มีสิทธิ์สอบ
  - 4.7 คณะกรรมการออกข้อสอบและจัดทำข้อสอบความรู้พื้นฐานทางวิชาการ และข้อสอบ  
วัดแนวความเป็นครู
  - 4.8 ผู้สมัครเข้าสอบข้อเขียน และสอบปฏิบัติ
  - 4.9 คณะกรรมการตรวจข้อสอบและประมวลผลการสอบ
  - 4.10 สำนักส่งเสริมวิชาการและงานทะเบียน นำเสนอข้อมูลการประมวลผลสอบ  
ต่อคณะกรรมการบริหารวิชาการ เพื่อพิจารณาตัดสินใจผล
  - 4.11 มหาวิทยาลัยประกาศรายชื่อผู้มีสิทธิ์เข้าศึกษาต่อในมหาวิทยาลัย
  - 4.12 ผู้มีสิทธิ์เข้าศึกษาต่อในมหาวิทยาลัยเข้าระบบเพื่อกรอกข้อมูลรายงานตัว
  - 4.13 ผู้มีสิทธิ์เข้าศึกษารายงานตัว ณ มหาวิทยาลัย ตามวันที่ เวลา และสถานที่ ๆ มหาวิทยาลัย  
กำหนด

## แนวปฏิบัติอาจารย์ที่ศึกษาด้านวิชาการ

อาจารย์ที่ศึกษาด้านวิชาการ หมายถึง การให้ข้อแนะนำเกี่ยวกับการลงทะเบียน การเพิ่ม-ถอนรายวิชา การรักษาสภาพนักศึกษา การลาพักการเรียนแก่นักศึกษา ซึ่งมีแนวปฏิบัติการให้คำปรึกษา ดังนี้

1. สำนักส่งเสริมวิชาการและงานทะเบียน ประสานงานกับคณะ เพื่อส่งรายชื่ออาจารย์ที่ปรึกษาประจำหมู่เรียน และแผนการเรียนเสนอแนะ
2. คณะแต่ละคณะแต่งตั้งอาจารย์ที่ปรึกษา
3. จัดทำคู่มือนักศึกษา
4. สำนักส่งเสริมวิชาการและงานทะเบียนประชุมชี้แจงอาจารย์ที่ปรึกษา
5. อาจารย์ที่ปรึกษาพบนักศึกษาใหม่ ตามวันที่ เวลา และสถานที่ๆ มหาวิทยาลัยกำหนด

## ขั้นตอนการรับนักศึกษาใหม่



## ขั้นตอนการดำเนินงานการรับนักศึกษาใหม่ ประเภทโควตา

ลำดับที่	ระบบ/ขั้นตอน	วิธีการดำเนินงาน	ผลการดำเนินงาน	ผู้รับผิดชอบ
1	การกำหนดแผนรับนักศึกษา	<p>1.1 สำนักส่งเสริมวิชาการและงานทะเบียน ส่งแผนรับนักศึกษาประจำปีการศึกษา (โดยใช้ข้อมูลจากแผนรับนักศึกษา 5 ปี) ไปยังคณะเพื่อให้คณะกรรมการระดับคณะตรวจสอบจำนวนรับและคุณสมบัติผู้สมัคร</p> <p>1.2 สำนักส่งเสริมวิชาการและงานทะเบียน รวบรวมข้อมูลเสนอต่อ คณะกรรมการบริหารวิชาการ เพื่อ พิจารณาการกำหนดอัตราส่วนจำนวน การรับนักศึกษา คุณสมบัติผู้สมัครของ หลักสูตร</p> <p>1.3 มหาวิทยาลัยประกาศรับนักศึกษาใหม่ ประเภทโควตา ดังนี้</p> <ul style="list-style-type: none"> <li>- โควตาเรียนดี</li> <li>- โควตาความสามารถพิเศษ</li> <li>- โควตาโครงการคุณธรรมนำความรู้ ประพุดติมีที่เรียน</li> <li>- โควตาเด็กพิการ</li> </ul>	<ul style="list-style-type: none"> <li>- แผนรับนักศึกษาใหม่ ประจำปี การศึกษา</li> <li>- รายงานมติที่ประชุม คณะกรรมการบริหารวิชาการ เกี่ยวกับการรับนักศึกษาใหม่</li> <li>- ปฏิทินการรับนักศึกษา</li> <li>- ประกาศ มหาวิทยาลัยราชภัฏเชียงใหม่ เรื่อง การรับนักศึกษาใหม่ ประเภทโควตา</li> </ul>	<ul style="list-style-type: none"> <li>- สำนักส่งเสริมวิชาการและงานทะเบียน</li> <li>- คณะกรรมการบริหารหลักสูตร</li> <li>- คณะกรรมการระดับคณะ</li> <li>- คณะกรรมการบริหารวิชาการ</li> </ul>
2	การประชาสัมพันธ์รับนักศึกษา	<p>2.1 มหาวิทยาลัยจัดประชุมชี้แจงครูแนะแนว และครูวิชาการของโรงเรียนในเขตภาคเหนือ 17 จังหวัด</p> <p>2.2 ประชาสัมพันธ์การรับนักศึกษาผ่านสื่อช่องทางต่างๆ</p> <p>2.3 พัฒนา/ปรับปรุงระบบการรับนักศึกษาออนไลน์ เพื่อใช้เป็นช่องทางให้ โรงเรียน และมหาวิทยาลัยเป็นแหล่งข้อมูล ในการดำเนินการรับสมัครนักศึกษา</p>	<ul style="list-style-type: none"> <li>- รายงานผลการดำเนินโครงการ การประชุม สัมมนา ระบบและ กลไกการศึกษาต่อ มหาวิทยาลัยราชภัฏเชียงใหม่</li> <li>- ข้อมูลการรับนักศึกษาใหม่ สำหรับ ครูแนะแนว</li> <li>- ระบบการรับนักศึกษาออนไลน์</li> <li>- แผ่นพับ ประชาสัมพันธ์</li> </ul>	<ul style="list-style-type: none"> <li>- สำนักส่งเสริมวิชาการและงานทะเบียน</li> <li>- คณะ</li> <li>- ประชาสัมพันธ์ มหาวิทยาลัยราชภัฏเชียงใหม่</li> </ul>



ลำดับที่	ระบบ/ขั้นตอน	วิธีการดำเนินงาน	ผลการดำเนินงาน	ผู้รับผิดชอบ
3	การดำเนินการรับนักศึกษาประเภทโควตา	<p>3.1 มหาวิทยาลัยส่งหนังสือแจ้งจำนวนรับนักศึกษาโควตาและคุณสมบัติของผู้สมัครแต่ละหลักสูตรไปยังโรงเรียนในเขตพื้นที่ภาคเหนือ 17 จังหวัด</p> <p>3.2 โรงเรียนคัดกรองนักศึกษาที่มีคุณสมบัติตามหลักสูตรที่มหาวิทยาลัยกำหนดแล้วส่งข้อมูลผู้สมัครโควตาผ่านระบบรับสมัครนักศึกษาออนไลน์</p> <p>3.3 ผู้สมัครพิมพ์ใบสมัครจากระบบรับสมัครนักศึกษาออนไลน์ พร้อมชำระค่าสมัครแล้วส่งใบสมัคร หลักฐานการชำระค่าสมัคร หลักฐานการศึกษาไปยังมหาวิทยาลัย</p>	<ul style="list-style-type: none"> <li>- หนังสือแจ้งจำนวนรับและคุณสมบัติผู้สมัคร</li> <li>- คู่มือการรับนักศึกษาใหม่สำหรับครูแนะแนว</li> <li>- ระบบการรับนักศึกษาใหม่</li> <li>- บัญชีรายชื่อผู้สมัครพร้อมใบสมัครและหลักฐานการชำระเงิน</li> </ul>	<ul style="list-style-type: none"> <li>- สำนักส่งเสริมวิชาการและงานทะเบียน</li> <li>- โรงเรียนในเขตพื้นที่ภาคเหนือ 17 จังหวัด</li> </ul>
4	การพิจารณาตัดสินผล	<p>4.1 สำนักส่งเสริมวิชาการและงานทะเบียนรวบรวมข้อมูลผู้สมัครพร้อมหลักฐานการศึกษา ส่งไปสาขาวิชา</p> <p>4.2 สาขาวิชาพิจารณาคัดเลือกนักศึกษาตามเกณฑ์การคัดเลือก ประกอบด้วยเกณฑ์กลางของมหาวิทยาลัย และเกณฑ์เฉพาะของแต่ละสาขาวิชา</p> <ul style="list-style-type: none"> <li>- กรณีหลักสูตรครุศาสตรบัณฑิต ผู้ผ่านเกณฑ์การคัดเลือกขั้นต้น ต้องเข้าสอบวิชาวัดแววความเป็นครู และสอบปฏิบัติเฉพาะสาขาวิชาที่มีการสอบปฏิบัติ</li> </ul> <p>4.3 สาขาวิชาส่งรายชื่อผู้ผ่านการคัดเลือกทางระบบการรับนักศึกษาใหม่</p> <p>4.4 สำนักส่งเสริมวิชาการและงานทะเบียนรวบรวมข้อมูลรายชื่อผู้ผ่านการคัดเลือกเสนอต่อคณะกรรมการบริหารวิชาการเพื่อพิจารณาตัดสินผล</p> <p>4.5 สำนักส่งเสริมวิชาการและงานทะเบียนออกกรหัสนักศึกษา พร้อมจัดทำประกาศผู้มีสิทธิ์เข้าศึกษาต่อในมหาวิทยาลัย</p> <p>4.6 ประชาสัมพันธ์ประกาศผู้มีสิทธิ์เข้าศึกษาต่อในมหาวิทยาลัยทางเว็บไซต์มหาวิทยาลัย และจัดส่งหนังสือแจ้งรายชื่อผู้มีสิทธิ์เข้าศึกษาต่อไปยังโรงเรียน</p>	<ul style="list-style-type: none"> <li>- รายชื่อผู้สมัครและหลักฐานการศึกษา</li> <li>- รายชื่อผู้ผ่านการคัดเลือกจากสาขาวิชา</li> <li>- ประกาศมหาวิทยาลัยราชภัฏเชียงใหม่ เรื่อง รายชื่อผู้มีสิทธิ์สอบวัดแววความเป็นครู และสอบปฏิบัติเฉพาะสาขาวิชาที่มีการสอบปฏิบัติ</li> <li>- รายงานมติคณะกรรมการบริหารวิชาการ เรื่อง การพิจารณาผลการคัดเลือกนักศึกษา</li> <li>- ประกาศมหาวิทยาลัยราชภัฏเชียงใหม่ เรื่อง รายชื่อผู้มีสิทธิ์เข้าศึกษาต่อในมหาวิทยาลัยราชภัฏเชียงใหม่</li> </ul>	<ul style="list-style-type: none"> <li>- สำนักส่งเสริมวิชาการและงานทะเบียน</li> <li>- คณะกรรมการบริหารหลักสูตร</li> <li>- คณะกรรมการออกข้อสอบ</li> <li>- คณะกรรมการคุมสอบ</li> <li>- คณะกรรมการประมวลผลสอบ</li> <li>- คณะกรรมการบริหารวิชาการ</li> <li>- ประชาสัมพันธ์มหาวิทยาลัย</li> </ul>

ลำดับที่	ระบบ/ขั้นตอน	วิธีการดำเนินงาน	ผลการดำเนินงาน	ผู้รับผิดชอบ
			<p>ประเภทโควตา</p> <ul style="list-style-type: none"> <li>- เว็บไซต์มหาวิทยาลัย</li> </ul>	
5	ผู้มีสิทธิ์เข้าศึกษากรอกข้อมูลรายงานตัวผ่านระบบรายงานตัวนักศึกษาใหม่	<p>5.1 สำนักส่งเสริมวิชาการและงานทะเบียน เปิดระบบรับรายงานตัวนักศึกษาใหม่</p> <p>5.2 ผู้มีสิทธิ์เข้าศึกษาต่อในมหาวิทยาลัยราชภัฏเชียงใหม่ เข้าระบบรายงานตัวนักศึกษาใหม่ ตามระยะเวลาที่มหาวิทยาลัยกำหนด ที่ <a href="http://www.academic.cmru.ac.th">www.academic.cmru.ac.th</a> เพื่อกรอกข้อมูลทั่วไปและประวัติการศึกษา พร้อมอัปโหลดภาพถ่ายของผู้มีสิทธิ์เข้าศึกษาต่อในมหาวิทยาลัย</p>	<ul style="list-style-type: none"> <li>- ข้อมูลทั่วไปและประวัติการศึกษาของผู้มีสิทธิ์เข้าศึกษาต่อในมหาวิทยาลัย</li> <li>- คู่มือการใช้ระบบรับรายงานตัวนักศึกษาใหม่</li> </ul>	<ul style="list-style-type: none"> <li>- สำนักส่งเสริมวิชาการและงานทะเบียน</li> </ul>
6	ผู้มีสิทธิ์เข้าศึกษารายงานตัว	<p>6.1 ผู้มีสิทธิ์เข้าศึกษาต่อในมหาวิทยาลัยเข้าระบบรับรายงานตัวนักศึกษาใหม่ ที่ <a href="http://www.academic.cmru.ac.th">www.academic.cmru.ac.th</a> เพื่อพิมพ์ประวัติรายงานตัว ใบรายงานตัว และใบแจ้งชำระค่าธรรมเนียมการศึกษา</p> <p>6.2 รายงานตัว ตามวันที่ เวลา และสถานที่ที่มหาวิทยาลัยกำหนด พร้อมชำระค่าธรรมเนียมการศึกษา</p>	<ul style="list-style-type: none"> <li>- ใบรายงานตัวพร้อมประวัติการศึกษา และใบแจ้งชำระค่าธรรมเนียมการศึกษา</li> <li>- หลักฐานทางการศึกษา สำเนาทะเบียนบ้าน สำเนาบัตรประชาชน สำเนาใบเปลี่ยนชื่อ-สกุล (ถ้ามี)</li> <li>- ใบรายชื่อผู้มีสิทธิ์เข้าศึกษาต่อในมหาวิทยาลัยราชภัฏเชียงใหม่ ประเภทโควตา</li> </ul>	<ul style="list-style-type: none"> <li>- สำนักส่งเสริมวิชาการและงานทะเบียน</li> <li>- คณะกรรมการรับรายงานตัวนักศึกษาใหม่</li> </ul>

## ขั้นตอนการดำเนินงานการรับนักศึกษาใหม่ ประเภทคัดเลือกทั่วไป

ลำดับที่	ระบบ/ขั้นตอน	วิธีการดำเนินงาน	ผลการดำเนินงาน	ผู้รับผิดชอบ
1	การกำหนดแผนรับนักศึกษา	1.1 สำนักส่งเสริมวิชาการและงานทะเบียน สรุปข้อมูลการรับนักศึกษาประเภทโควตา เสนอต่อคณะกรรมการบริหารวิชาการ เพื่อ พิจารณาการกำหนดอัตราส่วนจำนวนการ รับนักศึกษา คุณสมบัติผู้สมัคร และเกณฑ์ การคัดเลือกนักศึกษาใหม่ประเภทคัดเลือก ทั่วไป 1.2 มหาวิทยาลัยประกาศรับนักศึกษาใหม่ ประเภทคัดเลือกทั่วไป	- รายงานสรุปผล การรับรายงานตัว นักศึกษาประเภท โควตา - รายงานมติที่ ประชุม คณะกรรมการ บริหารวิชาการ เกี่ยวกับการรับ นักศึกษาใหม่ - ประกาศ มหาวิทยาลัย ราชภัฏเชียงใหม่ เรื่องการรับ นักศึกษาใหม่ ประเภทคัดเลือก ทั่วไป	- สำนักส่งเสริม วิชาการและงาน ทะเบียน - คณะกรรมการ บริหารหลักสูตร - คณะกรรมการ บริหารวิชาการ
2	การประชาสัมพันธ์ การรับนักศึกษา	2.1 ประชาสัมพันธ์การรับนักศึกษาผ่านสื่อ ช่องทางต่างๆ 2.2 พัฒนา/ปรับปรุงระบบการรับนักศึกษา ใหม่ออนไลน์	- ระบบการรับ นักศึกษาใหม่ - แผ่นพับ ประชาสัมพันธ์	- สำนักส่งเสริม วิชาการและงาน ทะเบียน - คณะ - ประชาสัมพันธ์ มหาวิทยาลัย ราชภัฏเชียงใหม่
3	การดำเนินการรับ นักศึกษาประเภท คัดเลือกทั่วไป	3.1 ผู้สมัครเข้าระบบรับสมัครนักศึกษาใหม่ที่ www.academic.ac.th 3.2 ผู้สมัครกรอกข้อมูลประวัติส่วนตัวและ ข้อมูลการศึกษา พร้อมเลือกสาขาวิชา โดยผู้สมัครสามารถเลือกสาขาวิชาที่ การศึกษาได้ 3 สาขาวิชา 3.3 ผู้สมัครพิมพ์ใบแจ้งชำระค่าสมัครสอบ พร้อมชำระค่าสมัครสอบผ่านธนาคาร 3.4 สำนักส่งเสริมวิชาการและงานทะเบียน ตรวจสอบข้อมูลการชำระค่าสมัครสอบ 3.5 มหาวิทยาลัยประกาศรายชื่อผู้มีสิทธิ์สอบ พร้อมแผนผังที่นั่งสอบ	- ข้อมูลผู้สมัครใน แต่ละสาขาวิชา - ข้อมูลผู้ชำระค่า สมัครสอบ - ประกาศ มหาวิทยาลัย เรื่อง รายชื่อผู้มีสิทธิ์ สอบ ประเภท คัดเลือกทั่วไป - รายชื่อและจำนวน ผู้สมัคร - แผนผังที่นั่งสอบ ทางเว็บไซต์	- สำนักส่งเสริม วิชาการและงาน ทะเบียน - กองคลัง - กองอาคาร สถานที่

ลำดับที่	ระบบ/ขั้นตอน	วิธีการดำเนินงาน	ผลการดำเนินงาน	ผู้รับผิดชอบ
4	ดำเนินการสอบ	<p>4.1 แต่งตั้งคณะกรรมการออกข้อสอบข้อเขียน และจัดทำข้อสอบ โดยแบ่งเป็น</p> <p>1) ข้อสอบวิชาพื้นฐาน ประกอบด้วย วิชา คณิตศาสตร์ ภาษาอังกฤษ วิทยาศาสตร์ ภาษาไทย สังคม</p> <p>2) ข้อสอบวัดแววความเป็นครู (เฉพาะ นักศึกษาที่สอบหลักสูตรครุศาสตร์ บัณฑิต)</p> <p>4.2 แต่งตั้งคณะกรรมการคุมสอบข้อเขียน และ คณะกรรมการสอบปฏิบัติ (เฉพาะบาง สาขาวิชา)</p> <p>4.3 ผู้สมัครเข้าสอบตามวันที่ เวลา และสถานที่ ตามที่มหาวิทยาลัยกำหนด</p> <p>4.4 คณะกรรมการตรวจข้อสอบและประมวลผล</p> <p>4.5 สำนักส่งเสริมวิชาการและงานทะเบียน นำเสนอข้อมูลผู้ผ่านการสอบข้อเขียน และการสอบปฏิบัติ เสนอต่อคณะกรรมการบริหารวิชาการ เพื่อพิจารณา ตัดสินผล</p> <p>4.6 มหาวิทยาลัยประกาศรายชื่อผู้มีสิทธิ์รายงาน ตัวเข้าศึกษาต่อในมหาวิทยาลัย</p>	<p>- ข้อสอบข้อเขียน พื้นฐาน และ ข้อสอบวิชาวัด แววความเป็นครู</p> <p>- รายงานมติที่ ประชุม คณะกรรมการ บริหารวิชาการ เกี่ยวกับการรับ นักศึกษาใหม่</p> <p>- ประกาศ มหาวิทยาลัยราช ภัฏเชียงใหม่ เรื่องประกาศ รายชื่อผู้มีสิทธิ์ รายงานตัวเป็น นักศึกษาใหม่ ประเภทคัดเลือก ทั่วไป</p>	<p>- สำนักส่งเสริม วิชาการและงาน ทะเบียน</p> <p>- คณะกรรมการ บริหารวิชาการ</p> <p>- คณะกรรมการ ออกข้อสอบ พื้นฐานและ วัดแววความเป็น ครู</p> <p>- คณะกรรมการ คุมสอบ</p> <p>- คณะกรรมการ ประมวลผลสอบ</p>
5	ผู้มีสิทธิ์เข้าศึกษา กรอกข้อมูลรายงาน ตัวผ่านระบบรายงาน ตัวนักศึกษาใหม่	<p>5.1 สำนักส่งเสริมวิชาการและงานทะเบียน เปิด ระบบรับรายงานตัวนักศึกษาใหม่</p> <p>5.2 ผู้มีสิทธิ์เข้าศึกษาต่อในมหาวิทยาลัยราชภัฏ เชียงใหม่ เข้าระบบรายงานตัวนักศึกษาใหม่ ตามระยะเวลาที่มหาวิทยาลัยกำหนด ที่ <a href="http://www.academic.cmru.ac.th">www.academic.cmru.ac.th</a></p> <p>5.3 กรอกข้อมูลทั่วไปและประวัติการศึกษา พร้อมอัปโหลดภาพถ่ายของผู้มีสิทธิ์เข้า ศึกษาต่อในมหาวิทยาลัย</p>	<p>- ข้อมูลทั่วไปและ ประวัติการศึกษา ของผู้มีสิทธิ์เข้า ศึกษาต่อใน มหาวิทยาลัย</p> <p>- คู่มือการใช้ระบบ รับรายงานตัว นักศึกษาใหม่</p>	<p>- สำนักส่งเสริม วิชาการและงาน ทะเบียน</p>

ลำดับที่	ระบบ/ขั้นตอน	วิธีการดำเนินงาน	ผลการดำเนินงาน	ผู้รับผิดชอบ
6	ผู้มีสิทธิ์เข้าศึกษา รายงานตัว	6.1 ผู้มีสิทธิ์เข้าศึกษาต่อในมหาวิทยาลัยเข้าระบบรับรายงานตัวนักศึกษาใหม่ ที่ <a href="http://www.academic.cmru.ac.th">www.academic.cmru.ac.th</a> เพื่อพิมพ์ประวัติรายงานตัว ใบรายงานตัว และใบแจ้งชำระค่าธรรมเนียมการศึกษา 6.2 รายงานตัว ตามวันที่ เวลา และสถานที่ๆ มหาวิทยาลัยกำหนด พร้อมชำระค่าธรรมเนียมการศึกษา	- ใบรายงานตัวพร้อมประวัติการศึกษา และใบแจ้งชำระค่าธรรมเนียมการศึกษา - หลักฐานทางการศึกษา สำเนาทะเบียนบ้าน สำเนาบัตรประชาชน สำเนาใบเปลี่ยนชื่อ-สกุล (ถ้ามี) - ใบรายชื่อผู้มีสิทธิ์เข้าศึกษาต่อมหาวิทยาลัย ประเภทคัดเลือกทั่วไป	- สำนักส่งเสริมวิชาการและงานทะเบียน - คณะกรรมการรับรายงานตัวนักศึกษาใหม่
7	ประชุมคณะกรรมการเพื่อสรุปผล และทบทวนกระบวนการรับนักศึกษา	สำนักส่งเสริมวิชาการและงานทะเบียน สรุปข้อมูลการรับนักศึกษาใหม่ ต่อคณะกรรมการบริหารวิชาการ พร้อมทั้งทบทวนกระบวนการรับนักศึกษา เพื่อหาแนวปฏิบัติที่ดีในการการรับนักศึกษา ไปปรับปรุงในการวางแผนรับนักศึกษาในครั้งต่อไป	- รายงานการประชุมของคณะกรรมการบริหารวิชาการ เกี่ยวกับการสรุปผลการรับนักศึกษาใหม่และทบทวนกระบวนการรับนักศึกษา - แนวปฏิบัติที่ดีในการรับนักศึกษา	- คณะกรรมการบริหารวิชาการ - สำนักส่งเสริมวิชาการและงานทะเบียน

## ขั้นตอนการดำเนินงานอาจารย์ที่ปรึกษาด้านวิชาการ

ลำดับที่	ระบบ/ขั้นตอน	วิธีการดำเนินงาน	ผลการดำเนินงาน	ผู้รับผิดชอบ
1	การแต่งตั้งอาจารย์ที่ปรึกษา	1.1 สำนักส่งเสริมวิชาการและงานทะเบียน ประสานขอข้อมูลรายชื่ออาจารย์ที่ ปรึกษาประจำหมู่เรียน และแผนการ เรียนเสนอแนะของแต่ละหลักสูตร 1.2 คณะแต่ละคณะแต่งตั้งอาจารย์ที่ปรึกษา	- คำสั่งแต่งตั้ง อาจารย์ที่ปรึกษา - แผนการเรียน เสนอแนะของ แต่ละหลักสูตร	- สำนักส่งเสริม วิชาการและงาน ทะเบียน - คณะ
2	จัดทำคู่มือนักศึกษา	2.1 จัดทำต้นฉบับคู่มือนักศึกษา ระดับ ปริญญาตรี 2.2 ดำเนินการขออนุมัติจัดจ้างทำคู่มือ นักศึกษา ระดับปริญญาตรี 2.3 แต่งตั้งคณะกรรมการดำเนินการจ้าง จัดทำคู่มือนักศึกษา	- คำสั่งแต่งตั้ง คณะกรรมการ ดำเนินการจัดจ้าง ทำคู่มือนักศึกษา - คู่มือศึกษาฉบับ ต้นฉบับ	- สำนักส่งเสริม วิชาการและงาน ทะเบียน - กองคลัง (พัสดุ) - คณะกรรมการ จัดทำคู่มือ นักศึกษา
3	ประชุมชี้แจงอาจารย์ ที่ปรึกษา	3.1 จัดทำหนังสือเชิญอาจารย์ที่ปรึกษา ประชุม 3.2 จัดเตรียมสถานที่ประชุม 3.3 จัดเตรียมเอกสารสำหรับอาจารย์ที่ ปรึกษา 3.4 พัฒนา/ปรับปรุงระบบอาจารย์ที่ปรึกษา 3.5 ประชุมชี้แจงอาจารย์ที่ปรึกษาเกี่ยวกับ การให้คำปรึกษาด้านวิชาการ ระเบียบ- ข้อบังคับ	- หนังสือเชิญ อาจารย์ที่ปรึกษา ประชุม - คู่มือนักศึกษา - คู่มืออาจารย์ที่ ปรึกษา - รายชื่อนักศึกษา - ตารางอาจารย์ที่ ปรึกษาพบ นักศึกษา - ระบบอาจารย์ที่ ปรึกษา	- สำนักส่งเสริม วิชาการและงาน ทะเบียน - อาจารย์ที่ ปรึกษา
4	อาจารย์ที่ปรึกษาพบ นักศึกษา	4.1 สำนักส่งเสริมวิชาการและงานทะเบียน แจ้ง กำหนดวันเวลา สถานที่ อาจารย์ที่ ปรึกษาพบนักศึกษา 4.2 ประชาสัมพันธ์แจ้งวันที่เข้าพบอาจารย์ที่ ปรึกษาในวันรายงานตัว 4.3 อาจารย์ที่ปรึกษาพบนักศึกษาตามวันที่ เวลา และสถานที่ ๆ กำหนด 4.4 อาจารย์ที่ปรึกษาใช้ระบบสารสนเทศ ด้านวิชาการของนักศึกษา เพื่อให้ คำปรึกษาด้านวิชา ได้ที่ <a href="http://www.academic.cmru.ac.th">www.academic.cmru.ac.th</a>	- คู่มืออาจารย์ที่ ปรึกษา - ใบรายชื่อนักศึกษา แต่ละหมู่เรียน - กำหนดการ อาจารย์ที่ปรึกษา พบนักศึกษา - ระบบอาจารย์ ที่ปรึกษา	- สำนักส่งเสริม วิชาการและงาน ทะเบียน - อาจารย์ที่ ปรึกษา - กองอาคาร สถานที่

THE SYSTEM AND MECHANISM FOR THE NEW STUDENTS  
AND ACADEMIC ADVISORS



มหาวิทยาลัยราชภัฏเชียงใหม่  
202 ถ.ช้างเผือก ต.ช้างเผือก อ.เมือง จ.เชียงใหม่ 50300  
โทรศัพท์ 0-5388-8960-80 โทรสาร 0-5388-5970  
WEBSITE : [WWW.ACADEMIC.CMRU.AC.TH](http://WWW.ACADEMIC.CMRU.AC.TH)

