

ขาดสอบ ต้องทำอย่างไร'



ขั้นตอนการยื่นคำร้องขอสอบของนักศึกษา

จัดทำโดย งานบริหารทั่วไป สำนักทะเบียนและประมวลผล

ขั้นตอนการยื่นขอสอบ **กรณีขาดสอบ** (กลางภาคและปลายภาค)

กระบวนการที่จะขั้นตอนสำหรับนักศึกษาในการยื่นคำร้องขอสอบในกรณีที่ขาดสอบ ตั้งแต่การยื่นคำร้องออนไลน์ไปจนถึงการติดตามผล และแนวปฏิบัติสำหรับอาจารย์ผู้สอน

STEP 1
ยื่นคำร้องออนไลน์
นักศึกษามอบคำร้องออนไลน์
ในระบบบริการการศึกษา

STEP 2
เตรียมเอกสาร
พิมพ์คำร้องและแนบหลักฐานประกอบ
(หากไม่มีให้ทำบันทึกชี้แจง)

STEP 3
ขอความเห็นชอบ
เสนอคำร้องต่ออาจารย์ที่ปรึกษา
และคณะ/วิทยาลัย ตามลำดับ

STEP 4
ส่งคำร้องตามกำหนดเวลา
ส่งคำร้องที่สำนักทะเบียนและประมวลผล
ภายในระยะเวลาที่กำหนด

- ขาดสอบกลางภาค : ยื่นคำร้องได้ถึง **7 วัน**
หลังสอบกลางภาคเสร็จสิ้น
- ขาดสอบปลายภาค : ยื่นคำร้องได้ถึง **7 วัน**
หลังเปิดภาคการศึกษาถัดไป

STEP 5
คณะกรรมการพิจารณา
เรื่องจะเข้าสู่การประชุมของคณะ
กรรมการเพื่อพิจารณาคำร้อง

STEP 6
สำนักทะเบียนฯ แจ้งผล
แจ้งผลการพิจารณาไปยังคณะ/วิทยาลัย
เพื่อแจ้งอาจารย์ผู้สอน

STEP 7
นักศึกษาติดตามผล
ติดตามผลได้ที่เว็บไซต์
academic.cmru.ac.th
หรือ reg.cmru.ac.th

STEP 8
ดำเนินการสอบ

- กรณีได้รับอนุญาต:
ติดต่ออาจารย์ผู้สอนเพื่อขอสอบ
- กรณีต้องทำบันทึกข้อตกลง:
ติดต่อสำนักทะเบียนฯ ก่อน
แล้วจึงติดต่ออาจารย์ผู้สอน

การดำเนินการสำหรับอาจารย์ผู้สอน

- 🕒 จัดสอบให้นักศึกษาที่ได้รับอนุญาต
ดำเนินการจัดสอบตามกรอบเวลาที่กำหนด
- 🕒 **กรณีขาดสอบกลางภาค**
จัดสอบให้เสร็จก่อนสอบปลายภาค **2 สัปดาห์**
- 🕒 **กรณีขาดสอบปลายภาค**
จัดสอบและส่งคะแนนให้เสร็จภายใน **45 วัน**
นับจากวันเปิดภาคการศึกษาถัดไป

ขาดสอบทำอย่างไร? สรุปขั้นตอนและเหตุผลที่ต้องรู้



1. ยื่นคำร้องขอสอบ

ใช้แบบฟอร์มจากเว็บไซต์สำนักทะเบียน และประมวลผลภายในเวลาที่กำหนด



3. ติดตามผลการพิจารณา

ตรวจสอบผลอนุมัติได้จากเว็บไซต์ของสำนักทะเบียนฯ



2. แนบหลักฐานประกอบ

เตรียมเอกสารหลักฐานที่สอดคล้องกับเหตุผลในการขาดสอบของคุณ



4. ติดต่ออาจารย์ผู้สอน

หากได้รับอนุญาต ให้ติดต่ออาจารย์เพื่อนัดหมายการสอบทันที

เหตุผลที่ยอมรับได้และหลักฐานที่ต้องใช้

เจ็บป่วย / อุบัติเหตุ

ต้องเข้ารับการรักษาในโรงพยาบาล



หลักฐาน:
ใบรับรองแพทย์

ธุระครอบครัวที่สำคัญ

งานศพญาติสนิท, คลอดบุตร, งานอุปสมบท



หลักฐาน: ใบมรณบัตร, สูติบัตร, บัตรเชิญ

ภารกิจทางการ / ราชการ



ปฏิบัติราชการ, แข่งขันกีฬา, คัดเลือกทหาร



หลักฐาน:
คำสั่งจากหน่วยงานต้นสังกัด

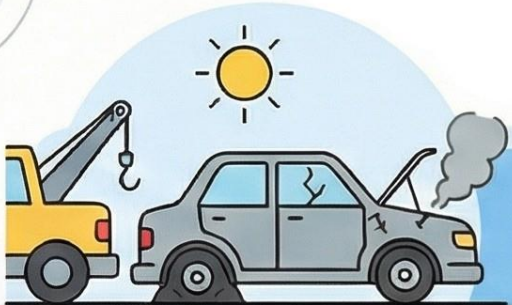
อุบัติเหตุร้ายแรง



อัคคีภัย, อุทกภัย ที่ส่งผลกระทบต่อนักศึกษาโดยตรง



หลักฐาน: รูปถ่าย หรือหลักฐานที่ระบุวันเวลาและสถานที่






กรณีรถเสีย

- ✓  **บิล / ใบเสร็จ / สลิปโอนเงิน**
ต้องเป็นเอกสารที่ระบุวันที่ตรงกับวันที่รถเสีย
- ✓  **คำชี้แจงเป็นลายลักษณ์อักษร**
อธิบายการเดินทาง, เวลาที่เกิดเหตุ, และเวลาที่มาถึงห้องสอบ
- ✓  **ภาพถ่ายรถที่เสีย**
ต้องเป็นภาพที่สามารถระบุวันที่ถ่ายภาพได้
- ✓  **คำรับรองจากผู้ปกครอง**
ผู้ปกครองลงนามรับรองในสำเนาบัตรประชาชน

กรณีเจ็บป่วย



- ✓  **ใบรับรองแพทย์**
จากโรงพยาบาลรัฐ/เอกชน หรือคลินิก และต้องตรงกับวันสอบ
- ✓  **ใบเสร็จรับเงิน (ถ้ามี)**
ใช้เป็นหลักฐานประกอบเพิ่มเติม
- ✓  **คำชี้แจง / คำรับรองจากผู้ปกครอง**
ใช้ในกรณีที่ใบรับรองแพทย์ไม่ตรงกับวันสอบ

กรณีมีใบรับรองแพทย์จากคลินิก



ใบรับรองแพทย์

ออกโดยคลินิก
ลงวันที่ตรงกับวันสอบ



คำชี้แจงและคำรับรอง

ระบุอาการป่วย
พร้อมคำรับรองจากผู้ปกครอง



ใบเสร็จรับเงิน

แนบใบเสร็จค่ารักษาพยาบาล (ถ้ามี)



กรณีไม่มีหลักฐานทางการแพทย์



หลักฐานการเจ็บป่วย

ภาพถ่ายการรักษาโรคที่รับประทาน



คำชี้แจง

อธิบายอาการป่วยและ
สาเหตุที่ไม่ไปโรงพยาบาล



คำรับรองจาก 2 ฝ่าย

คำรับรองจากผู้ปกครอง
และอาจารย์ผู้สอน/ที่ปรึกษา



กรณีปฏิบัติราชการ / ปฏิบัติงาน / เข้าร่วมกิจกรรม



- คำสั่งให้ปฏิบัติราชการ
ต้องระบุวันที่ตรงกับวันสอบและมีรายชื่อแนบท้าย



- หนังสือรับรองจากหน่วยงาน
ใช้ในกรณีที่ไม่มีคำสั่งให้ปฏิบัติราชการ



- หนังสืออนุญาตให้เข้าร่วมกิจกรรม/โครงการ
สำหรับกรณีไปเข้าร่วมกิจกรรมของมหาวิทยาลัย



- คำรับรองจากอาจารย์ผู้สอน/
อาจารย์ที่ปรึกษา



กรณีอุบัติเหตุทางจราจร



- รายงานประจำวัน / ใบแจ้งความ / ใบเคลมซ่อมรถ
หลักฐานยืนยันการเกิดอุบัติเหตุจากเจ้าหน้าที่หรือบริษัทประกัน



- ใบรับรองแพทย์
จำเป็นในกรณีที่ได้รับบาดเจ็บจากอุบัติเหตุ



- คำรับรองจากผู้ปกครอง
เขียนรับรองในสำเนาบัตรประชาชนของผู้ปกครอง



- คำชี้แจงเหตุการณ์
อธิบายสถานที่ เวลาที่เกิดเหตุ และเวลาที่มาถึงห้องสอบ



กรณีประสบอุบัติเหตุ



ใบรับรองแพทย์

ต้องระบุวันที่ตรงกับวันสอบ
หากไม่ตรงวันต้องมีคำชี้แจงเพิ่มเติม



คำรับรองจากผู้ปกครอง

ผู้ปกครองต้องเขียนคำรับรอง
และลงนามในสำเนาบัตรประชาชน



เอกสารประกอบ (ถ้ามี)

เช่น ใบเสร็จรับเงินจากสถานพยาบาล



กรณีเข้าร่วมงานฌาปนกิจ



หลักฐานการเสียชีวิตและการเข้าร่วม

ใช้ใบมรณบัตรหรือใบแจ้งการเสียชีวิต
พร้อมกำหนดการงานฌาปนกิจ



คำรับรองจากบุคคลที่เกี่ยวข้อง

ต้องมีคำรับรองจากทั้งผู้ปกครองและ
อาจารย์ผู้สอน/อาจารย์ที่ปรึกษา



หลักฐานยืนยันการเข้าร่วมงาน

ภาพถ่ายในวันที่เข้าร่วมงาน
หรือหลักฐานอื่น ๆ ที่เกี่ยวข้อง



กรณีประสบอุบัติเหตุร้ายแรง (อุทกภัย/แผ่นดินไหว/อัคคีภัย)



ภาพถ่าย หรือ ข่าวสาร

หลักฐานที่ระบุวันที่เกิดเหตุการณ์อย่างชัดเจน



คำชี้แจง*

อธิบายช่วงเวลาประสบเหตุซึ่งทำให้ไม่สามารถมาสอบได้ (*เอกสารบังคับ)
(*เอกสารบังคับ)



เอกสารที่เกี่ยวข้องอื่น ๆ

หลักฐานเพิ่มเติมที่ช่วยยืนยันเหตุการณ์ (ถ้ามี)



กรณีตั้งครรภ์ คลอดบุตร หรือไปตามนัดแพทย์



ใบรับรองแพทย์*

ออกโดยโรงพยาบาลหรือสถานพยาบาลที่น่าเชื่อถือ (*เอกสารบังคับ)



หลักฐานการตั้งครรภ์

เช่น สมุดฝากครรภ์ หรือใบนัดแพทย์



ใบเสร็จรับเงิน

เอกสารประกอบการพิจารณาเพิ่มเติม (ถ้ามี)



กรณีเข้าร่วมแข่งขัน / ประกวด / กิจกรรม



เอกสารกิจกรรมหรือโครงการ

ต้องระบุวันที่จัดกิจกรรมตรงกับวันสอบของนักศึกษา



คำสั่งและรายชื่อแนบท้าย

ต้องมีรายชื่อของนักศึกษาปรากฏในคำสั่งนั้นอย่างชัดเจน



หนังสือรับรองจากหน่วยงานผู้จัด

ออกโดยหน่วยงานภาครัฐหรือเอกชนที่เป็นผู้จัดกิจกรรม



กรณีเข้าร่วมงานบุญประเพณี / ชนเผ่า



หนังสือรับรองจากผู้เกี่ยวข้อง

เช่น ผู้ใหญ่บ้าน ผู้จัดงาน หรือผู้ปกครอง (ญาติ)



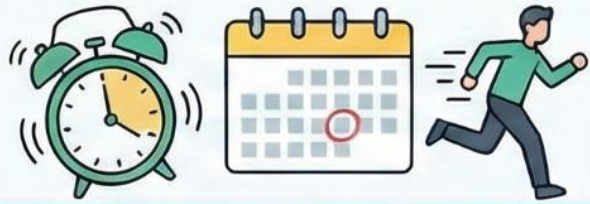
หลักฐานภาพถ่าย

เป็นภาพการเข้าร่วมงานที่ระบุวันที่ถ่ายภาพไว้อย่างชัดเจน

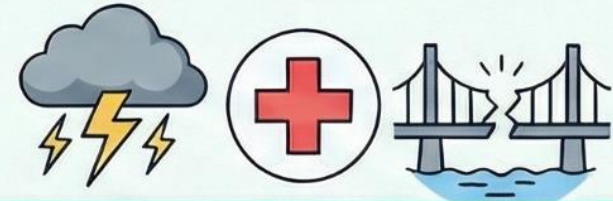


คำรับรองจากอาจารย์และผู้ปกครอง

ต้องมีคำรับรองจากอาจารย์ผู้สอน/ที่ปรึกษาและผู้ปกครอง



กรณีมาสาย / ลืมตื่น / จำวันสอบผิดพลาด



กรณีเหตุจำเป็นสุดวิสัย



คำชี้แจงสาเหตุโดยละเอียด
ต้องเขียนอธิบายรายละเอียดของสาเหตุที่ทำให้มาสอบสายหรือจำวันสอบผิด



คำรับรองจาก 3 ฝ่าย
ต้องได้รับการรับรองจากอาจารย์ผู้สอน, อาจารย์ที่ปรึกษา หรือผู้ปกครอง



คำรับรองจากผู้ปกครองในสำเนาบัตรประชาชน
ต้องให้ผู้ปกครองเขียนคำรับรองลงบนสำเนาบัตรประชาชน



คำชี้แจงความจำเป็นที่ชัดเจน
ต้องอธิบายสาเหตุของเหตุสุดวิสัยที่ทำให้ไม่สามารถมาสอบได้



หลักฐานประกอบตามสาเหตุ
ต้องแนบเอกสารหลักฐานที่อธิบายเหตุจำเป็นอื่นๆ เช่น ใบรับรองแพทย์



หลักฐานอื่นๆ (ถ้ามี)
หากมีหลักฐานเพิ่มเติมอื่นๆ ที่เกี่ยวข้อง ควรแนบบมาเพื่อประกอบการพิจารณา



ขั้นตอนการขอสอบ

1

ยื่นคำร้องออนไลน์

ผู้มีสิทธิ์สอบต้องยื่นคำร้องผ่านระบบบริการการศึกษาที่กำหนด



2

ส่งคำร้องตามกำหนดเวลา

การยื่นคำร้องมีกำหนดเวลาแตกต่างกัน สำหรับการสอบกลางภาคและปลายภาค



สอบกลางภาค

ภายใน 1 สัปดาห์หลังสอบ



สอบปลายภาค

ภายใน 1 สัปดาห์แรก
ของภาคการศึกษาถัดไป

3

คณะกรรมการ พิจารณาคำร้อง

คณะกรรมการจะตรวจสอบและตัดสินผลคำร้องของผู้ยื่น



4

ผลการพิจารณาที่เป็นไปได้

ผลลัพธ์มี 3 รูปแบบซึ่งจะนำไปสู่การดำเนินการที่แตกต่างกัน



อนุญาต

ผู้สอนดำเนินการ
จัดสอบ



อนุญาต (มีข้อตกลง)

ทำบันทึกข้อตกลง
แล้วผู้สอนจัดสอบ



ไม่อนุญาต

ผู้เรียนได้รับเกรด
0 หรือ F/U



อ้างอิง : ประกาศมหาวิทยาลัยราชภัฏเชียงใหม่ เรื่อง แนวปฏิบัติในการพิจารณาการขอสอบของนักศึกษาที่ขาดสอบกลางภาคและปลายภาค
ณ วันที่ 14 มิถุนายน พ.ศ. 2560